



Forslag til

Natura 2000-handleplan 2016–2021

**Vadehavet – Vadehavet med Ribe Å, Tved
Å og Varde Å vest for Varde, Brede Å, Vidå
med tilløb, Rudbøl Sø og Magisterkogen**

Natura 2000-område nr. 89

**Habitatområde H78, H86 og H90
Fuglebeskyttelsesområde F57**

Titel:

Forslag til

Natura 2000-handleplan 2016–2021

Vadehavet – Vadehavet med Ribe Å, Tved Å og Varde Å vest for Varde, Brede Å, Vidå med tilløb, Rudbøl Sø og Magisterkogen

Natura 2000-område nr. 89

Habitatområde H78, H86 og H90

Fuglebeskyttelsesområde F57

Udgivere:

Esbjerg Kommune

Fanø Kommune

Varde Kommune

Tønder Kommune

Vejen Kommune

Haderslev Kommune

Aabenraa Kommune

År:

2016

Forsidefoto:

Engmyretuer på afgræsset strandeng, Fanø. Foto: Mette K. Due.

Kort:

© Kort & Matrikelstyrelsen © Esbjerg Kommune, Kortkontoret.

Må citeres med kildeangivelse.



Esbjerg
Kommune



Fanø
Kommune



Haderslev



Varde
Kommune



TØNDER KOMMUNE

Indholdsfortegnelse

Resumé.....	4
Baggrund	5
Redegørelse for gennemførelse af seneste handleplan	7
Behov for indsatser.....	12
Indsatser fordelt på aktør	14
Prioritering af den forventede indsats.....	15
Forventede initiativer og plan for interessentinddragelse	16
Bilag 1: Resumé af offentlige lodsejeres drifts- og plejeplaner.....	19
Bilag 2: Indsatsprogram fra den statslige Natura 2000-plan.....	20
Bilag 3: Naturtyper og arter på udpegningsgrundlag	22
Bilag 4: Kortbilag	24

Resumé

Handleplanen for *Vadehavet med Ribe Å, Tved Å og Varde Å vest for Varde, Brede Å, Vidå med tilløb, Rudbøl Sø og Magisterkogen* beskriver den indsats, der skal igangsættes i Natura 2000-området inden udgangen af 2021.

Målet er at bevare og fremme de naturtyper og arter, som området er udpeget for at beskytte. Der vil i særlig grad skulle ske en indsats for naturtyperne rigkær, tidvis våd eng samt græs- og visseindlandsklit og for arterne hvidbrystet præstekrave, klyde, hav- og fjordterne.

Der skal i denne planperiode især arbejdes med at skabe sammenhæng mellem forekomsterne af naturtyper, pleje af hederne samt bekæmpelse af ikke-hjemmehørende arter. Endvidere skal der ske en forbedring af levestederne for fuglearter gennem pleje samt ved at begrænse forstyrrelse og bekæmpe rovdyr som ræv.

Indsatsen udføres af lodsejere i området og gennemføres i videst muligt omfang gennem frivillige aftaler. Der findes blandt andet en række tilskudsordninger, som kan søges gennem NaturErhvervstyrelsen.

Baggrund

Miljø- og Fødevareministeriet har udarbejdet Natura 2000-planer for de 252 udpegede beskyttelsesområder, som indgår i den danske del af det europæiske Natura 2000-netværk. Planerne beskriver målene for det enkelte beskyttelsesområde og fastlægger de indsatser, der skal ske inden for planperioden 2016–2021. Natura 2000-planerne kan ses på ministeriets [hjemmeside](#).

Ud fra Natura 2000-planerne har kommunerne udarbejdet kommunale handleplaner, som skal medvirke til at gennemføre Natura 2000-planerne for de enkelte områder. Denne handleplan er udarbejdet af Esbjerg, Tønder, Varde, Vejen, Haderslev og Aabenraa Kommuner på grundlag af Natura 2000-plan for habitatområderne nr. 78, 86 og 90 og fuglebeskyttelsesområde nr. 57 *Vadehavet med Ribe Å, Tved Å og Varde Å vest for Varde, Brede Å, Vidå med tilløb, Rudbøl Sø og Magisterkogen*. Jævnfør lov om forpligtende kommunale samarbejder, administrerer Esbjerg Kommune opgaver inden for miljømålsloven for Fanø Kommune.

Hver kommune er ansvarlig for de dele af handleplanen, der vedrører kommunens geografiske område på land og kystnære områder. Planlægningen for de skovbevoksede, fredskovspligtige arealer varetages dog af Naturstyrelsen og gennemføres hvert 12. år. Skovhandleplaner 2010-21 gælder således fortsat. Kommunerne og Naturstyrelsen er hver især ansvarlige for, at handleplanerne gennemføres inden udgangen af år 2021.

Offentlige lodsejere, som ejer arealer i Natura 2000-område, kan vælge at gennemføre Natura 2000-planen direkte i egne drifts- og plejeplaner. Forsvaret, Naturstyrelsen og NaturErhvervstyrelsen ønsker selv at udarbejde drifts- og plejeplaner for egne arealer, og resuméer af disse planer kan ses i bilag 1. Herudover indgår denne drifts- og plejeplanlægning for offentlige arealer kun i handleplanens afsnit vedrørende indsatser fordelt på aktør.

Den lovgivningsmæssige baggrund for handleplanerne findes i miljømålsloven (lovbekendtgørelse nr. 1150 af 17. december 2003 med senere ændringer), bekendtgørelse om kommunalbestyrelsernes Natura 2000-handleplaner (bekendtgørelse nr. 944 af 27. juni 2016) og bekendtgørelse om tilvejebringelse af Natura 2000-skovplanlægning (bekendtgørelse nr. 946 af 27. juni 2016).

Den kommunale handleplan skal ifølge lovgivningen indeholde:

- En prioritering af kommunalbestyrelsens forventede forvaltningsindsats i planperioden på baggrund af en opgørelse af behovet for konkrete forvaltningstiltag
- De forventede initiativer, som kommunalbestyrelsen vil tage for at gennemføre Natura 2000-planen, herunder en plan for interessentinddragelse.
- En oversigt over fordelingen af indsatsen mellem kommunale myndigheder, Miljø- og Fødevareministeriet og offentlige lodsejere.
- En redegørelse for gennemførelsen af handleplanen for den forudgående 6 års periode, der gør det muligt at vurdere, i hvilket omfang Natura 2000-planen for den forudgående periode er gennemført.

Handleplanen skal være så konkret, at dens gennemførelse kan vurderes. Dog må handleplanen ikke foregribe det præcise indhold af de aftaler eller afgørelser, der træffes i forhold til den enkelte lodsejer i forbindelse med gennemførelsen af handleplanen.

De kommunale handleplaner skal i samspil med vandplanlægningen realisere Natura 2000-planen, for så vidt angår vandbehov for de naturtyper, som er direkte afhængige af et vandøkosystem. Natura 2000-planens mål om forbedret vandkvalitet i større søer, vandløb, fjorde og kystvande realiseres gennem indsatsen i vandplanlægningen, og skal ikke indgå i de kommunale Natura 2000-handleplaner. For Haderslev, Vejen og Aabenraa Kommuner gælder, at det udelukkende er udpegede vandløb, der indgår som en del af Natura 2000-området *Vadehavet med Ribe Å, Tved Å og Varde Å vest for Varde, Brede Å, Vidå med tilløb, Rudbøl Sø og Magisterkogen*. Indsatserne for Natura 2000-området *Vadehavet med Ribe Å, Tved Å og Varde Å vest for Varde, Brede Å, Vidå med tilløb, Rudbøl Sø og Magisterkogen* i disse kommuner forventes derfor løftet gennem vandplanlægningen.

Den kommunale Natura 2000-handleplan er som udgangspunkt omfattet af krav om miljøvurdering i henhold til lov om miljøvurdering af planer og programmer (lovbekendtgørelse nr. 939 af 3. juli 2013). For samtlige statslige Natura 2000-planer er der foretaget en strategisk miljøvurdering. Handleplanerne har et indhold, der ikke adskiller sig fra de oplysninger, som allerede er givet i de miljøvurderede Natura 2000-planer. Da handleplanen ikke sætter nye rammer for fremtidige anlægstilladelser eller yderligere vil kunne påvirke internationalt udpegede naturbeskyttelsesområder væsentligt, er det kommunernes vurdering, at der ikke er behov for en fornyet miljøvurdering.

Redegørelse for gennemførelse af seneste handleplan

De kommunale handleplaner for første planperiode har været gældende siden udgangen af 2012. Kommunerne har i den mellemliggende periode arbejdet for at gennemføre den indsats, der blev beskrevet i Natura 2000-handleplanen for planperioden 2010-2015.

Nedenstående tabeller viser en oversigt over de realiserede, påbegyndte og planlagte projekter inden for Natura 2000-området.

Tabel 1a-c. Følgende projekter er finansieret via kommunernes egne midler eller DUT-midler:

a. Esbjerg Kommune og Fanø Kommune

Indsats	Tiltag og ejerforhold
Pleje og sammenbinding af naturtyper	<p>Pleje med rydning og afbrænding af klithedearealer på Fanø er realiseret inden for et projektområde på ca. 450 ha, fordelt omtrent ligeligt på kommunalt- og privatejede arealer. Rydning m.m. er sket, hvor dette har kunnet forenes med lodsejernes interesser.</p> <p>Videreførelse og fokusering af indsats omkring rigkær og tidvis våd eng i Ribe Østerå med slåning af privatejede engarealer for ca. 30.000 kr./år.</p>
Udvidelser af naturtyperne 6230 surt overdrev og 7230 rigkær	<p>Forudsætning for udvidelse af surt overdrev er gennemført i forbindelse med realiseret rydning og efterfølgende pleje på ca. 0,5 ha kommunalt ejet areal ved Myrthue.</p> <p>Udvidelse af rigkær er realiseret gennem græsningsindsats på ca. 1,5 ha privatejet og 8,1 ha kommunalt ejet areal ved Sønderho.</p>
Rydning og etablering af naturlige vandstandsforhold	<p>Etablering af Sønderho Strandsø på kommunalt ejet areal, herunder rydning af opvækst og hævnning af vandstand i klitlavning ved genopretning af naturligt forløb af vandløb er gennemført. Finansieret med 275.000 kr. fra Fanø Kommune og 1.625.000 kr. fra eksterne fonde.</p>
Bekæmpelse af invasive arter	<p>Bekæmpelse af bjerg-fyr m.m. er realiseret inden for et projektområde på ca. 450 ha på Fanø, fordelt omtrent ligeligt på kommunalt- og privatejede arealer. Rydning m.m. er sket, hvor dette har kunnet forenes med lodsejernes interesser.</p> <p>Bekæmpelse af rynket rose og bjerg-fyr er påbegyndt ved Myrthue på 3,5 ha.</p>
Sikring af hedeøgys ynglesteder	<p>Realiseret på kommunalt- og privatejede arealer gennem deltagelse i <i>Projekt Hedehøg</i> med oplysning til lodsejere og sikring af reder med hegning for 10.000 kr./år inden for hele Esbjerg Kommunes geografiske område.</p>

a. Esbjerg Kommune og Fanø Kommune - fortsat

Indsats	Tiltag og ejerforhold
Bekæmpelse af prædatorer	<p>Rydning af skjulesteder på Fanø nær F57 inden for et projektområde på ca. 450 ha er realiseret gennem indsats for levesteder jf. angivelser ovenfor.</p> <p>Direkte bekæmpelse med jagt og fældefangst er påbegyndt på kommunalt- og privatejede arealer nær F57 på øerne og fastlandet gennem deltagelse i prædationsprojekt i samarbejde med Nationalpark Vadehavet, Danmarks Jægerforbund, Dansk Ornitologisk Forening og Naturstyrelsen.</p>

b. Tønder Kommune

Indsats	Tiltag og ejerforhold
Sikring af hedeøgs ynglesteder	Realiseret på kommunalt- og privatejede arealer gennem deltagelse i <i>Projekt Hedeøg</i> med oplysning til lodsejere og sikring af reder for 10.000 kr./år.
Bekæmpelse af prædatorer	<p>Direkte bekæmpelse med jagt og fældefangst er påbegyndt på kommunalt- og privatejede arealer nær F57 på øerne og fastlandet gennem deltagelse i prædationsprojekt i samarbejde med Nationalpark Vadehavet og lokale jagtforeninger.</p> <p>Samarbejde med Nationalpark Vadehavet, Naturstyrelsen og DOF i projekt "Hvidbrystet præstekrave i Nationalpark Vadehavet - forstyrrelse og prædation".</p>

c. Varde Kommune

Indsats	Kommunalt ejet
Forberedelse til pleje	Teknisk- og ejendomsmæssig forundersøgelse i Varde Ådal. Projektet omfatter 97 ha i Varde Ådal. Projektet er faciliteret af kommunen, og kommunen har afholdt 50% af de samlede udgifter på i alt 217.000 kr. De resterende 50 % er finansieret af EU-landdistriktsmidler.
Rydning og efterfølgende pleje	<p>Hegning og afgræsning er realiseret på 58 ha, heraf er 41 ha kommunalt ejet. Projektet sikrer sammenbinding og potentiale for udvidelse af naturtyperne: 6230 surt overdrev, 6410 Tidvis våd eng og 7230 rigkær.</p> <p>I forbindelse med plejeprojekt i Varde Ådal er der gennemført rydning på 18 ha, heraf er 14 ha kommunalt ejet. Rydning og hegning er 100 % finansieret af Varde Kommune.</p>
Bekæmpelse af invasive arter	Realiseret for bekæmpelse af kæmpe-bjørneklo i Varde Ådal som følge af Varde Kommunes indsatsplan mod arten.

Tabel 2a-c. Følgende projekter er finansieret gennem landdistriktsmidler og er faciliteret af kommunerne:

a. Esbjerg Kommune og Fanø Kommune

Indsats	Tiltag og ejerforhold
<p>Pleje af græs- og naturarealer, sammenbinding af naturtyper, hegning og rydning af vedplanter og invasive arter</p>	<p>Breve med oplysning om tilskudsordninger er udsendt til i alt 35 private lodsejere ved Ribe Østerå og på Fanø, dækkende ca. 177 ha.</p> <p>Pressemeddelelse udsendt februar 2014 med opfordring til deltagelse i indsats med rydning, hegning og afgræsning på privatejede arealer.</p> <p>Annonce i Fanø Ugeblad marts 2014 med oplysning om mulighed for tilskud.</p> <p>Pleje af græs- og naturarealer er søgt løftet gennem forundersøgelser til etablering af optimale vandstandsforhold på i alt 1228 ha i H78.</p>
<p>Etablering af optimale vandstandsforhold</p>	<p>Forundersøgelse gennemført i Vindgab Bjerger (Fanø) på 123 ha privatejede og 25 ha kommunalt ejede arealer. Det blev vurderet, at hydrologien grundet naturgivne forhold ikke kan forbedres i området.</p> <p>Forundersøgelse gennemført på Grønningen (Fanø) på 412 ha privatejede arealer. Forundersøgelsen viste, at der er begrænsede forbedringsmuligheder for hydrologien samt en utilstrækkelig lodsejerinteresse.</p> <p>Forundersøgelse gennemført på Halen (Fanø) på 347 ha privatejede arealer. Forundersøgelsen viste, at der er begrænsede forbedringsmuligheder for hydrologien samt en utilstrækkelig lodsejerinteresse.</p> <p>Forundersøgelse gennemført ved Myrthue på 56 ha, heraf realisering påbegyndt på 16 ha kommunalt ejede arealer. Inden for de øvrige dele af undersøgelsesområdet blev der vurderet at være tilnærmelsesvist naturlige hydrologiske forhold med ringe muligheder for forbedring.</p> <p>Forundersøgelse påbegyndt ved Måde Enge på 267 ha privatejede og 23 ha kommunalt ejede arealer.</p>

b. Tønder Kommune

Indsats	Ejerforhold og tiltag
Pleje af græs- og naturarealer, sammenbinding af naturtyper, hegning og rydning af vedplanter og invasive arter	<p>Pleje af græs- og naturarealer er søgt løftet gennem forundersøgelser til etablering af optimale vandstandsforhold på i alt 917 ha i H78.</p> <p>Information om indsatser udsendt til landbrugsorganisationer.</p> <p>Breve med oplysning om bl.a. tilskudsordninger er udsendt til i alt 17 private lodsejere på Rømø.</p> <p>Opringning til private lodsejere med oplysning om tilskudsordninger.</p> <p>Orientering af Tønder Kommunes Grønne Råd 3 gange årligt, med deltagelse af en række interesseorganisationer m.fl.</p> <p>I samarbejde med Nationalpark Vadehavet opstart af projekt omkring sammenbinding af naturtyper, evt. rydning og hegning i området omkring Småfolksvej på Rømø.</p>
Etablering af optimale vandstandsforhold	<p>Forundersøgelse gennemført i Rømø nord på samlet 473 ha (446 ha privatejede og 27 ha statsejede ejede arealer). Det blev vurderet, at hydrologien grundet naturgivne forhold ikke kan forbedres i området.</p> <p>Forundersøgelse gennemført i Rømø syd på samlet 444 ha (272 ha privatejede og 172 ha statsejede ejede arealer). Det blev vurderet, at hydrologien grundet naturgivne forhold ikke kan forbedres i området.</p>

c. Varde Kommune

Indsats	Ejerforhold og tiltag
Etablering af optimale vandstandsforhold	<p>Der er gennemført hydrologiske forundersøgelser på 228 ha på Grønningen ved Oksby. På baggrund af den tekniske forundersøgelse vurderer kommunen ikke, der er grundlag for at gå videre med projektet.</p> <p>Der er gennemført hydrologiske forundersøgelser på 161 ha i Ho Bugt. Kommunen arbejder på at gennemføre dele af hydrologiprojektet, hvor lodsejerinteressen er til stede.</p>
Pleje af naturtyper og sikring af optimale vandstandsforhold	<p>Afholdelse af lodsejermøde den 19. november 2014 om "Operation Engsnarre i fremtiden" arrangeret af Jysk Landbrugsrådgivning, Varde og Esbjerg Kommuner, Nationalpark Vadehavet og Naturstyrelsen.</p> <p>Dialog og møder med Miljø- og Fødevareministeriet omkring muligheden for fortsættelse af "Operation Engsnarre" som hydrologiprojekt under landdistriktsordningen.</p>

Haderslev Kommune og Vejen Kommune har ikke udarbejdet en Natura-2000 handleplan for planperioden 2010-2015, da Natura 2000-området er blevet udvidet og ikke omfattede arealer inden for kommunerne ved sidste handleplansudarbejdelse.

Der er ikke iværksat Life-projekter inden for Natura 2000-området.

Ud over de ovennævnte indsatser har kommunerne søgt at gennemføre Natura 2000-handleplanen gennem følgende tiltag:

- Tilpasning af plejeplan til opfyldelse af Natura 2000-indsatsten på Fanø i forbindelse med udstykning af ca. 27 ha privatejede arealer til naturformål jf. landbrugslovens § 24 er påbegyndt.
- Tilpasning af pleje til fuglevenlig drift er realiseret på 4,9 ha privatejede arealer ved udløbet af Ribe Å.
- Naturgenopretningsprojekt på 3 ha privatejet areal ved Rømdæmningen.

Behov for indsatser

Natura 2000-planen for *Vadehavet med Ribe Å, Tved Å og Varde Å vest for Varde, Brede Å, Vidå med tilløb, Rudbøl Sø og Magisterkogen* beskriver de konkrete mål for indsatsen. Indsatsprogrammet fra den statslige Natura 2000-plan kan ses i bilag 2, mens naturtyper og arter på udpegningsgrundlag fremgår af bilag 3. På baggrund af dette har kommunerne vurderet, at der er behov for nedenstående konkrete forvaltningstiltag. Hvor allerede igangsatte indsatser fra handleplanen for planperioden 2010-2015 ikke er gennemført i deres helhed, indgår den udestående indsats i opgørelsen over behovet for konkrete forvaltningstiltag.

Samspil mellem indsats for naturtyper og arter

Indsatsen for naturtyperne forventes i væsentligt omfang af bidrage til at sikre velegnede levesteder for arter på udpegningsgrundlaget. Indsatsen i habitatområderne H78, H86 og H90 forventes også bidrage til sikringen af levesteder for arterne i de fuglebeskyttelsesområder, der ligger inden for habitatområdernes geografiske afgrænsning, men som beskrives i særskilte handleplaner. I disse planer beskrives også konkrete indsatser, der vil gavne arter på udpegningsgrundlaget for F57. Yderligere indsats for forbedring af arters levesteder vil kunne finde sted efter konkret vurdering af behov.

Indsats mod prædation og forstyrrelse

For en række fuglearter på udpegningsgrundlaget vurderes det, at der kan være behov for en supplerende indsats i forhold til forstyrrelser og prædation, hvor disse indsatser ikke i tilstrækkeligt omfang løftes af den igangsatte indsats fra første planperiode eller af den nuværende udøvelse af lovgivning vedrørende færdsel og jagt. De berørte arter er især jordrugende kystfugle som hvidbrystet præstekrave, klyde, havterne og fjordterne. Indsatser overfor forstyrrelse og prædation inden for kommunernes ressortområde vil kunne finde sted efter konkret vurdering af hvor og i hvilket omfang, der er behov for dette.

Indsats for skovbevoksede, fredskovspligtige arealer

Naturstyrelsen har i forbindelse med udarbejdelsen af handleplan for perioden 2010-2015 vurderet, at der ikke er behov for indsats på de skovbevoksede, fredskovspligtige arealer i området for perioden til og med 2021.

Modstridende interesser

Der er i Natura 2000-planen for området gjort op med modstridende interesser mellem indsats for snæbel og forekomster af naturtyper i ådalene. Indsatsen prioriteres således for snæbel, under størst mulig hensyntagen til naturtyperne.

Modstridende interesser mellem naturtyper og levesteder for arter samt modstridende interesser mellem forskellige fuglearters krav til levesteder forventes afvejet og tilpasset i de enkelte tilfælde, hvor der ikke allerede er gjort op med problematikken i den statslige Natura 2000-plan. Dette gælder også i de tilfælde, hvor der er et overlap mellem habitatområderne i denne plan og de fuglebeskyttelsesområder, der behandles i særskilte planer.

Tabel 3. Behov for forvaltningstiltag for naturtyperne*

Forventede metoder og forvaltningstiltag	Skøn over omfanget af:		
	Igangværende indsats	Behov for ny indsats	Samlet indsats
Rydning af uønsket opvækst	368 ha	op til 144 ha	op til 360 ha
Forbedring af hydrologi	0 ha	op til 221 ha	op til 221 ha
Græsning eller høslæt	2740 ha	op til 2420 ha	op til 5160 ha
Hedepleje	297	op til 601	op til 898
Bekæmpelse af invasive arter	160 ha	op til 125 ha	op til 285 ha
Forudsætning for sammenbinding af naturtyper	72 ha	op til 50 ha	op til 122 ha
Skovnaturtypebevarende drift og pleje	0 ha	op til 25 ha	op til 25 ha

* Omfatter ikke offentlige arealer, hvor ejeren gennemfører Natura 2000-planen i egne drifts- og plejeplaner. Se bilag 1.

Indsatser fordelt på aktør

Det vurderes, at der ikke er behov for en nærmere fordeling af indsatserne i Natura 2000-planen for 2016-2021 mellem kommunerne, Naturstyrelsen og NaturErhvervstyrelsen for de enkelte retningslinjer i Natura 2000-planens indsatsprogram. Kommunerne og de statslige styrelser løfter hver især indsatserne inden for eget ansvarsområde.

Det vurderes ikke nødvendigt at videreføre fordelingen af indsatsen vedrørende sammenbinding af naturtyper fra handleplanen for perioden 2010-2015, da dette løftes af de enkelte kommuner og statslige styrelser inden for eget ansvarsområde i forbindelse med de konkrete kortlægninger af naturtyper.

Prioritering af den forventede indsats

Natura 2000-planerne 2016-2021 har fokus på:

- Sikring af naturpleje
- færdiggørelse og sikring af indsats fra planperioden 2009-2015
- sammenhæng i naturen
- levesteder for ynglefugle og bekæmpelse af invasive arter.

Prioriteringen af den forventede forvaltningsindsats i planperioden skal ske på baggrund af opgørelsen af behovet for konkrete forvaltningstiltag (se tabel 3). Den nedenstående prioritering vil således afspejle den forventede tidsfølge af indsatsen i forbindelse med de konkrete forvaltningstiltag.

Indsatsen prioriteres som følger:

1. *Pleje af lysåbne naturtyper:* Der arbejdes for at sikre pleje af kortlagte lysåbne habitatnaturtyper. Der vil være tale om indsatser som græsning, slåning og rydning af vedplanter eller invasive arter for alle lysåbne naturtyper, afbrænding af heder samt etablering af optimale vandstandsforhold for våde naturtyper.
2. *Indsats for truede ynglefugle:* Der arbejdes for at sikre egnede levesteder for områdets arter med særlig fokus på at sikre og forbedre tilstanden af de kortlagte levesteder for hvidbrystet præstekrave, klyde samt hav- og fjordterne.
3. *Sammenbinding af naturtyper:* Der arbejdes for at sikre driftsmæssig eller funktionel sammenhæng mellem de kortlagte naturtyper, hvor dette er muligt ud fra de naturgivne forhold. Der vil særligt være fokus på sammenbinding af forekomster af rigkær, tidvis våd eng, græs- og visseindlandsklit.

Forventede initiativer og plan for interessentinddragelse

Det er kommunernes hensigt at planlægge og udføre projekterne som vist i tabel 4, og i den forbindelse tager kommunerne en række initiativer for at inddrage lodsejere og andre interessenter i projekterne.

Tabel 4 viser kommunernes plan for interessentinddragelse, men der kan ske ændringer hvis det ønskes af lodsejerne, eller hvis andre forhold taler for det. Den gældende tidsplan kan altid ses på den enkelte kommunes hjemmeside.

Tabel 4a-c. Forventede planer for interessentinddragelse

a. Esbjerg Kommune og Fanø Kommune

Projekt navn	Initiativ	Tidsplan
Dialog med det Grønne Råd i henholdsvis Esbjerg og Fanø Kommuner	Esbjerg Kommunes og Fanø Kommunes Grønne Råd afholder møder 3 gange årligt med deltagelse af en række interesseorganisationer m.fl.	Hele planperioden.
Naturpleje på Fanø	Relevante lodsejere kontaktes med henblik på at drøfte muligheder for pleje af naturområder og levesteder for arter.	Fra 2016.
Naturpleje ved Myrthue/Ho Bugt	Relevante lodsejere kontaktes med henblik på at drøfte muligheder for pleje af naturområder og levesteder for arter.	Fra 2016.
Naturpleje ved Måde Enge	Relevante lodsejere kontaktes med henblik på at drøfte muligheder for pleje af naturområder og levesteder for arter.	Fra 2016.
Sammenbinding og pleje af naturtyper ved Ribe Østerå	Relevante lodsejere kontaktes med henblik på at drøfte muligheder for pleje og sammenbinding af naturtyper.	Fra 2017.

b. Tønder Kommune

Projekt navn	Initiativ	Tidsplan
Dialog med det Grønne Råd	Tønder Kommunes Grønne Råd afholder møder 3 gange årligt med deltagelse af en række interesseorganisationer m.fl.	Fra 2017.
Sammenbinding og pleje af naturtyper syd for Småfolksvej, Rømø	Relevante lodsejere kontaktes med henblik på at drøfte muligheder for pleje og sammenbinding af naturtyper.	Fra 2017.
Naturpleje på Rømø	Relevante lodsejere kontaktes med henblik på at drøfte muligheder for pleje af naturområder og levesteder for arter.	Fra 2017.
Naturpleje på fastlandet	Relevante lodsejere kontaktes med henblik på at drøfte muligheder for pleje af naturområder og levesteder for arter.	Fra 2017.

c. Varde Kommune

Projekt navn	Initiativ	Tidsplan
Dialog med det Grønne Råd	Varde Kommunes Grønne Råd afholder møder 3-4 gange årligt med deltagelse af en række interesseorganisationer m.fl.	Hele planperioden.
Operation Engsnarre i fremtiden	Kommunen arbejder videre for en afklaring af mulighederne omkring den fremtidige drift af engarealer i Varde Ådal i samarbejde med relevante interessenter.	Fra 2016.
Naturpleje ved Grønningen	Relevante lodsejere kontaktes med henblik på at drøfte muligheder for pleje af naturområder og levesteder for arter.	Fra 2016.
Naturpleje ved Ho Bugt	Relevante lodsejere kontaktes med henblik på at drøfte muligheder for pleje af naturområder og levesteder for arter.	Fra 2016.
Naturpleje i Varde Ådal	Relevante lodsejere kontaktes med henblik på at drøfte muligheder for pleje af naturområder og levesteder for arter.	Fra 2017.

Projekterne gennemføres ved frivillige aftaler, og derfor er det i mange tilfælde ikke på nuværende tidspunkt muligt at beskrive hvornår projekterne fysik bliver udført. Kommunen vil i hvert enkelt tilfælde sørge for, at relevante interessenter bliver inddraget.

Vejen, Haderslev og Aabenraa Kommuner vurderer, at der ikke er behov for indsatser inden for disse kommuners ressortområde.

Bilag 1: Resumé af offentlige lodsejeres drifts- og plejeplaner

Forsvaret, Naturstyrelsen og NaturErhvervstyrelsen udarbejder resuméer af drifts- og plejeplaner for området, og fremsender disse til kommunen senest 20. januar 2017. Resuméerne vil fremgå af den endelige plan.

Bilag 2: Indsatsprogram fra den statslige Natura 2000-plan

Generelle retningslinjer

1.1 Myndighederne tager i deres administration af lovgivningen og deres forvaltning udgangspunkt i målsætningen for det enkelte Natura 2000-område og sikrer dermed en grundlæggende beskyttelse af udpegningsgrundlaget.

1.2 Der arbejdes for at sikre de lysåbne terrestriske naturtyper en hensigtsmæssig hydrologi, drift og pleje.

1.3 Der arbejdes for at sikre egnede levesteder for områdets arter.

1.4 Der arbejdes på at opnå størst mulig naturmæssig robusthed og sammenhæng i områdets natur ved at sikre større driftsenheder af lysåbne naturtyper.

1.5 Hydrologiprojekter finansieret via landdistriktsprogrammet, igangsatte Life-projekter og udvidelse/sikring af levesteder fra Natura 2000-planen 2010-15 afsluttes.

1.6 For skovnaturtyper skal sikres en skovnaturtypebevarende drift og pleje. I særlige tilfælde kan permanent ophør af drift (urørt skov) være nødvendig for at opfylde direktivforpligtelsen.

1.7 Indsatser gennemført i 1. planperiode vedligeholdes, f.eks. ved genrydning af arealer, hvor der tidligere har været gennemført en Natura 2000-indsats.

Områdespecifikke retningslinjer

2.1 Der sikres sammenhæng mellem forekomster af rigkær (7230), tidvis våd eng (6410), græs- og visseindlandsklit (2330 og 2310) med henblik på at gøre arealet mere robust overfor a) pludselige hændelser (f.eks. ekstreme vejrforhold), b) klimaændringer c) for at mindske randpåvirkninger fra omkringliggende landbrugsarealer eller d) for at bidrage til etablering af større driftsenheder.

2.2 Tilstanden af levestederne for hvidbrystet præstekrave forbedres, således at de kortlagte levesteder får en god naturtilstand i overensstemmelse med arternes krav til ynglelokalitet.

2.3 Tilstanden af levestederne for klyde, hav- og fjordterne forbedres, således at de kortlagte levesteder får en god naturtilstand i overensstemmelse med arternes krav til ynglelokalitet.

2.4 Der gennemføres en grundlæggende indsats på hedearealer med henblik på forbedring af naturtilstanden ved enten efterfølgende pleje eller periodevis rydning/skrælning/afbrænding.

2.5 Der iværksættes en bekæmpelse af invasive arter på naturtyperne strandeng (1330), grå/grøn klit (2130), klithede (2140), klitlavning (2190), surt overdrev (6230) og tidvis våd eng (6410) med fokus på arealer med en forekomst på over 10 %.

2.6 NaturErhvervstyrelsen udarbejder en strategi for beskyttelse af marsvin i danske farvande.

2.7 NaturErhvervstyrelsen vurderer behovet for og igangsætter eventuel nødvendig regulering af fiskeri på og omkring rev.

2.8 Naturstyrelsen vurderer og justerer på baggrund af udarbejdet strategi efter behov vildtreservatet

2.9 Kommunen og offentlige lodsejere skal være særlig opmærksomme på snæbel, hvidbrystet præstekrave og sandterne, som har en væsentlig forekomst i området (jf. områdets målsætning) og er i tilbagegang.

Bilag 3: Naturtyper og arter på udpegningsgrundlag

Udpegningsgrundlag for Natura 2000-området bestående af habitatområderne nr. 78, 86 og 90 og fuglebeskyttelsesområde nr. 57 er følgende:

Tabel 8. Naturtyper på udpegningsgrundlaget 1*

Nr.	Naturtype	Kommunal handleplanmyndighed			I alt ha
		Esbjerg	Tønder	Varde	
1110	Sandbanke	-	-	-	-
1130	Flodmunding	-	-	-	-
1140	Vadeflade	-	-	-	-
1150	Lagune	-	-	-	-
1160	Bugt	-	-	-	-
1170	Rev	-	-	-	-
1310	Enårig strandvegetation	198	9	7	214
1320	Vadegræssamfund	206	-	5	211
1330	Strandeng	1388	1486	682	3556
2110	Forklit	16	2	-	18
2120	Hvid klit	38	< 1	-	38
2130	Grå/grøn klit	615	25	6	646
2140	Klithede	475	408	10	893
2160	Havtornklit	< 1	-	-	-
2170	Grårisklit	7	17	11	35
2190	Klitlavning	200	118	<1	318
2310	Visse-indlandsklit	-	-	-	-
2330	Græs-indlandsklit	-	-	-	-
3150	Søbred med småurter	< 1	-	-	-
3140	Kransnålalge-sø	< 1	-	-	-
3150	Næringsrig sø	3	-	-	3
3160	Brunvandet sø	-	-	-	-
3260	Vandløb	ej opmålt	ej opmålt	ej opmålt	ej opmålt
4010	Våd hede	-	-	-	-
4030	Tør hede	4	-	-	4
6210	Kalkoverdrev	-	-	-	-
6230	Surt overdrev	18	< 1	<1	18
6410	Tidvis våd eng	37	18	8	63
7150	Tørvelavning	< 1	-	-	-
7230	Rigkær	13	-	25	38
9190	Stilkeke-krat	-	-	-	-
91D0	Skovbevokset tørvemose	15	-	5	20
91E0	Elle- og askeskov	5	-	-	5
I alt*		3240	2085	759	6084

* Omfatter ikke offentlige arealer hvor ejeren gennemføre Natura 2000-planen i egen drifts- og plejeplan. I Vejen, Haderslev og Aabenraa Kommuner er der udelukkende kortlagt naturtypen vandløb, og kommunerne indgår derfor ikke i oversigten.

Arter på udpegningsgrundlaget for habitatområde nr. 78, 86 og 90:

Havlampret (H78 og H90)	Laks (H78)
Flodlampret (H78, H86 og H90)	Marsvin (H78)
Bæklampret (H78, H86 og H90)	Odder (H78 og H90)
Stavsild (H78)	Spættet sæl (H78)
Snæbel (H78, H86 og H90)	Gråsæl (H78)
Dyndsmerling (H90)	

Arter på udpegningsgrundlaget for fuglebeskyttelsesområde nr. 57:

Ynglefugle:

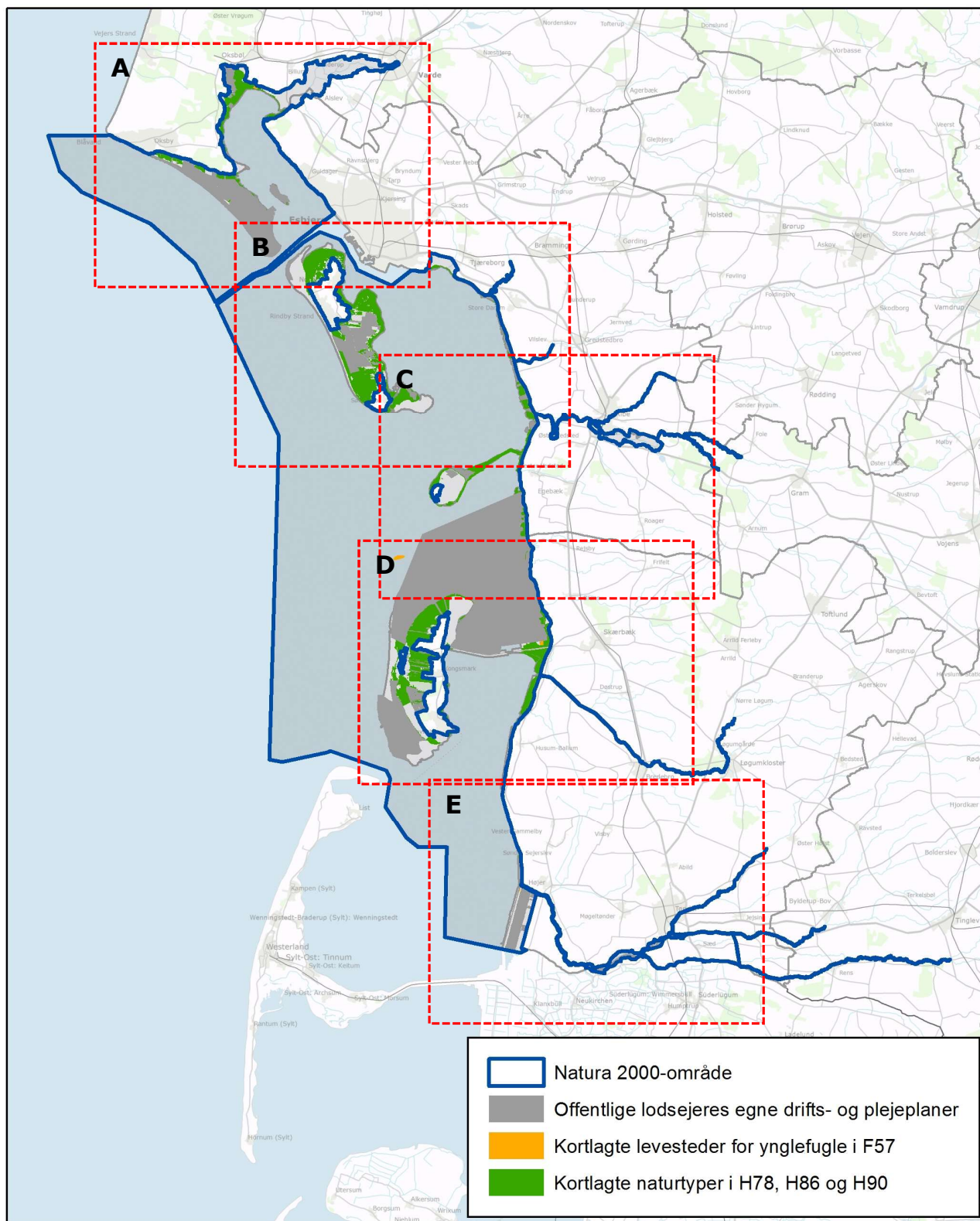
Klyde
Fjordterne
Dværgterne
Blåhals
Hvidbrystet præstekrave
Havterne
Mosehornugle

Trækfugle:

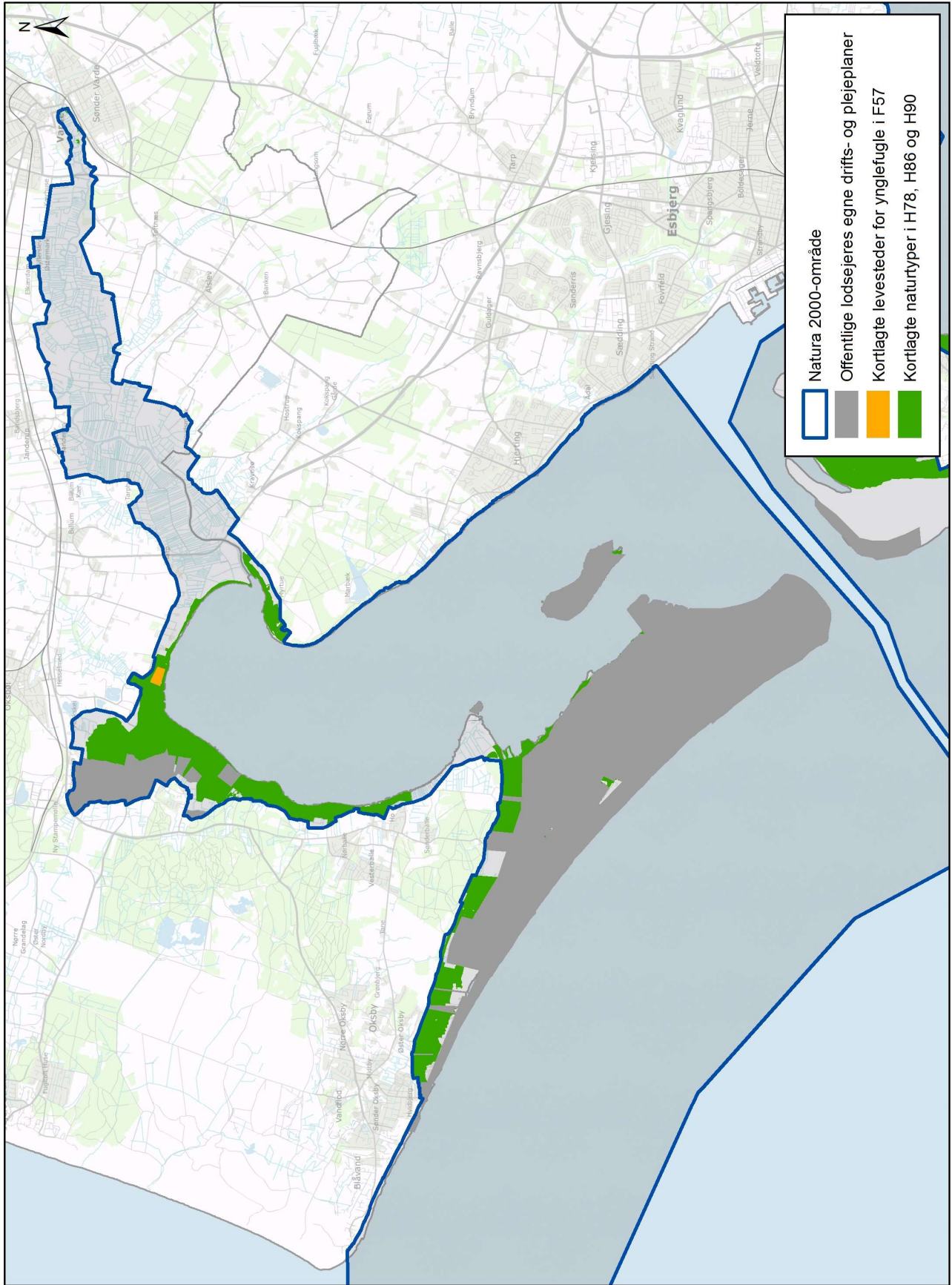
Kortnæbbet gås
Bramgås
Lysbuget knortegås
Pibeand
Spidsand
Edderfugl
Havørn
Vandrefalk
Klyde
Hjejle

Islandsk ryle
Almindelig ryle
Stor regnspove
Hvidklire
Sandterne
Grågås
Mørkbuget knortegås
Gravand
Krikand
Skeand
Sortand
Blå kærhøg
Strandskade
Hvidbrystet præstekrave
Strandhjejle
Sandløber
Lille kobbersneppe
Rødben
Dværgmåge
Splitterne

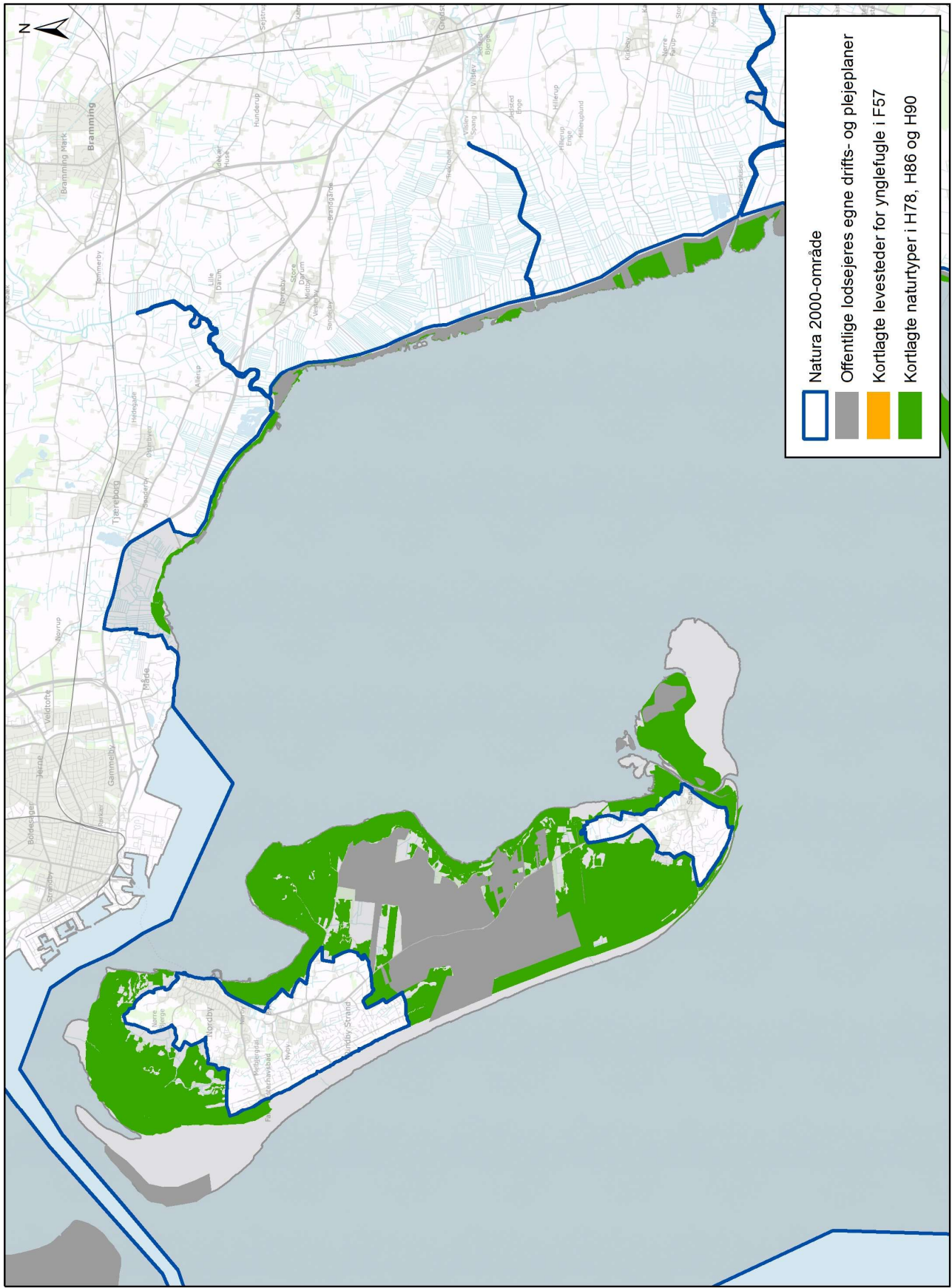
Bilag 4: Kortbilag



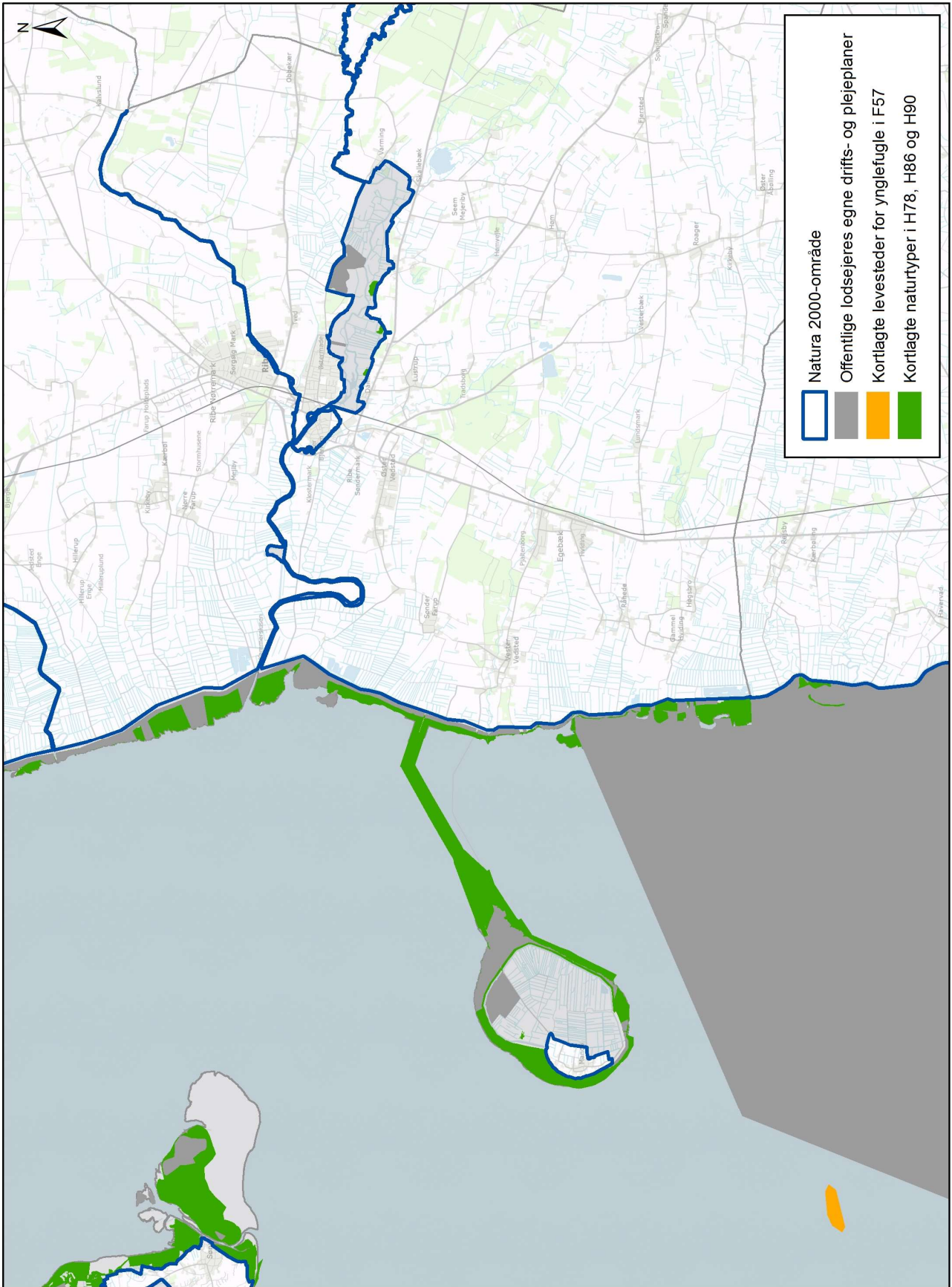
Oversigtskort med angivelse af delkort A-E.



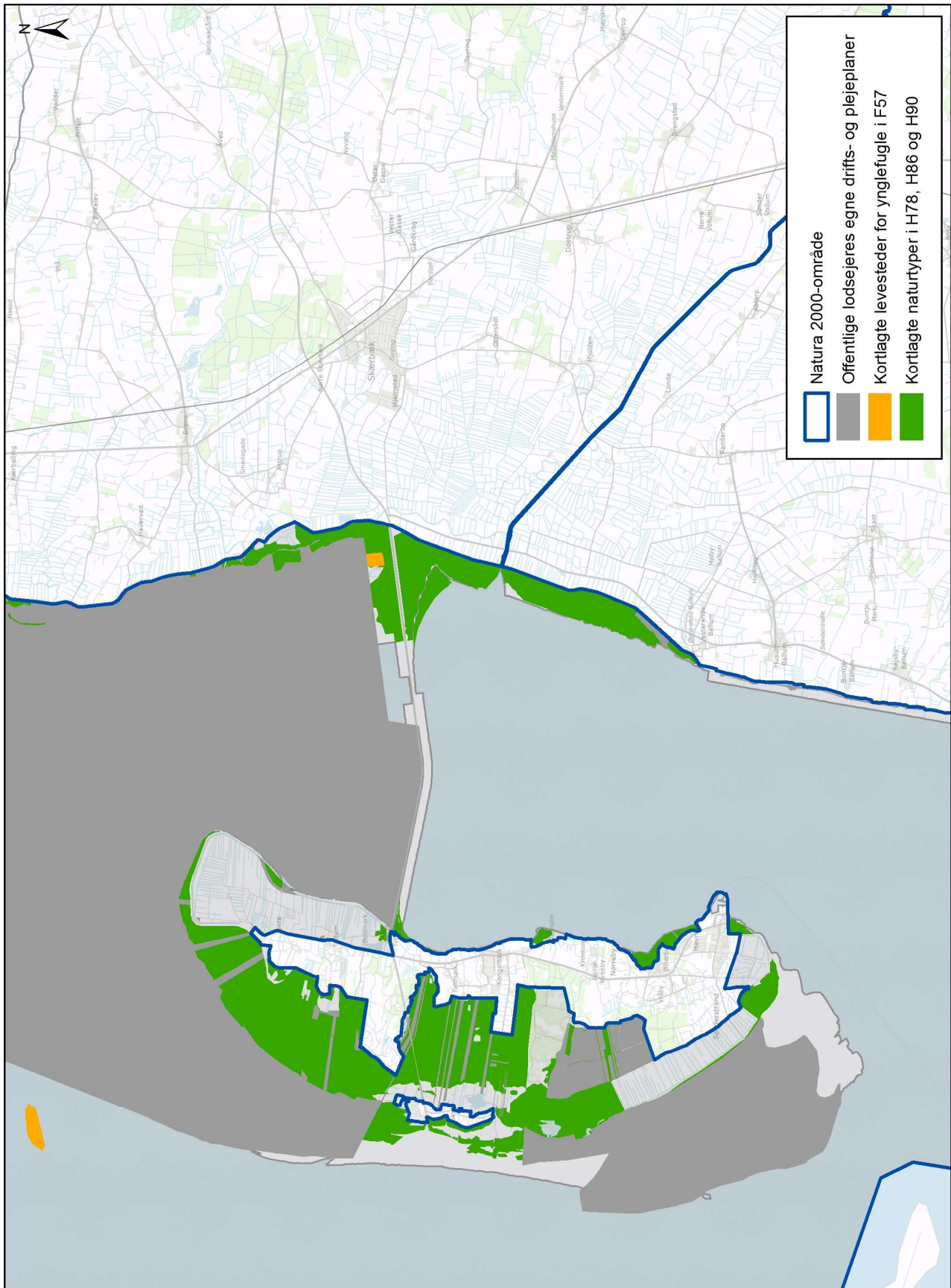
Delkort A.



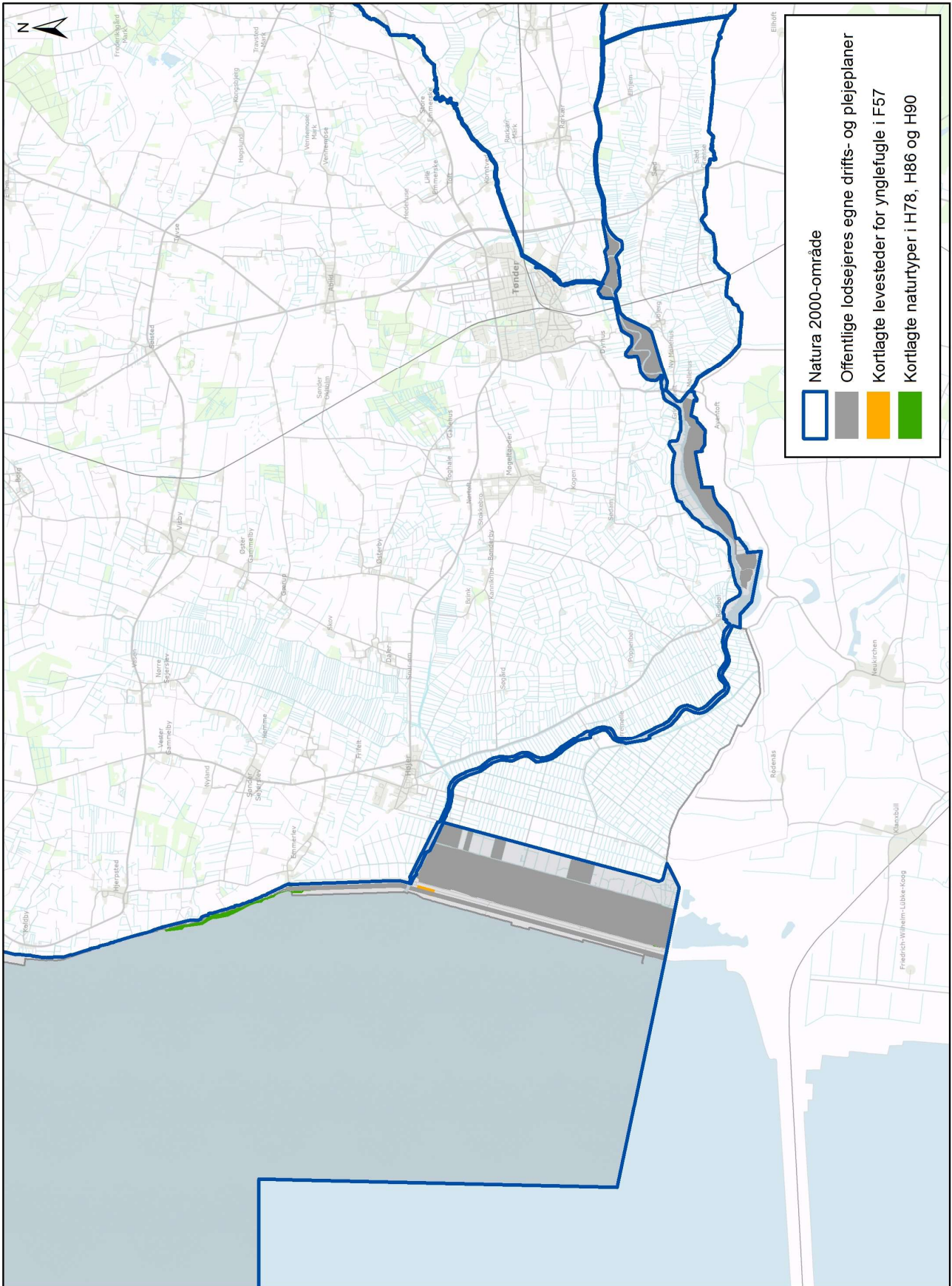
Delkort B.



Delkort C.



Delkort D.



Delkort E.



Esbjerg
Kommune



Vejen
KOMMUNE



Fanø
Kommune



Haderslev



Varde
Kommune

Aabenraa
Kommune



TØNDER KOMMUNE